

 HG partner s.r.o. Smetanova 200, 250 82 Úvaly www.hgpartner.cz			Paré č.:	
Investor: Povodí Ohře, státní podnik, Bezručova 4219, 430 03 Chomutov			Datum:	06/2023
Odpovědný projektant:	Ing. Jaroslav Vrzák		Č. zakázky:	H22-036
Vypracoval:	Petr Coufal		Změna:	-
Akce: OPŠ 07/2021 Ostružník – Děčín - Přípeř			Stupeň: DSP	
Název části: DIO			Část:	-
Příloha: PODKLAD PRO NÁVRH DIO			Měřítko: -	Č. přílohy: 1

Podklad pro návrh DIO pro zhotovitele

Obsah:

1.	Identifikační údaje.....	2
2.	Předmět zpracování	2
3.	Popis dotčeného úseku pozemní komunikace a rozsahu pracovního místa.....	2
4.	Stávající dopravní značení	2
5.	Dopravní značení užitá pro označení pracovního místa	2
6.	Závěr	4

1. Identifikační údaje

Název akce:	OPŠ 07/2021 Ostružník – Děčín - Přípeř
Místo stavby:	Koryto vodního toku Ostružník, Děčín-Přípeř
Kraj:	Ústecký
Katastrální území:	Prostřední Žleb [625302]
Městský úřad:	Magistrát města Děčín
Stavební úřad:	Magistrát města Děčín
Stupeň dokumentace:	DSP
Typ opatření:	Oprava

2. Předmět zpracování

Předmětem zpracování je návrh dopravních opatření pro realizaci prací v rámci akce „OPŠ 07/2021 Ostružník – Děčín - Přípeř“ v k.ú. Prostřední Žleb. Investorem akce je Povodí Ohře, státní podnik. Přesný termín provádění stavebních prací a související přechodné úpravy bude znám po výběru zhotovitele a jeho harmonogramu, prozatímní termín je rok 2024-2025.

Akce představuje provedení oprav břehového opevnění vodního toku Ostružník v intravilánu městské části Děčín-Přípeř.

3. Popis dotčeného úseku pozemní komunikace a rozsahu pracovního místa

Přístup mechanizace na stavbu se předpokládá z I/13 a dále po III/25852.

Během stavební činnosti během opravy břehového opevnění vodního toku v těsném souběhu se silnicí III/25852 projektová dokumentace předpokládá přechodnou úpravou silničního provozu v dl. zhruba 70 m formou zúžení vozovky na jeden jízdní pruh. Výstavba bude probíhat po etapách, délka pracovního místa bude vždy max. 50 m.

Zákres uvažované přechodné úpravy silničního provozu je uveden v příloze 2 – Dopravní situace.

4. Stávající dopravní značení

V oblasti stavby se nachází stávající svislé dopravní značení, značení zakresleno v příloze 2 – Dopravní situace. Dotčení dopravního značení se nepředpokládá.

5. Dopravní značení užitě pro označení pracovního místa

V místě souběhu stavby se silnicí III/25852 bude vozovka zúžena na jeden jízdní pruh dle níže přiloženého schématu B/5.1 z TP 66 „Zásady pro označování pracovních míst na pozemních komunikacích“.

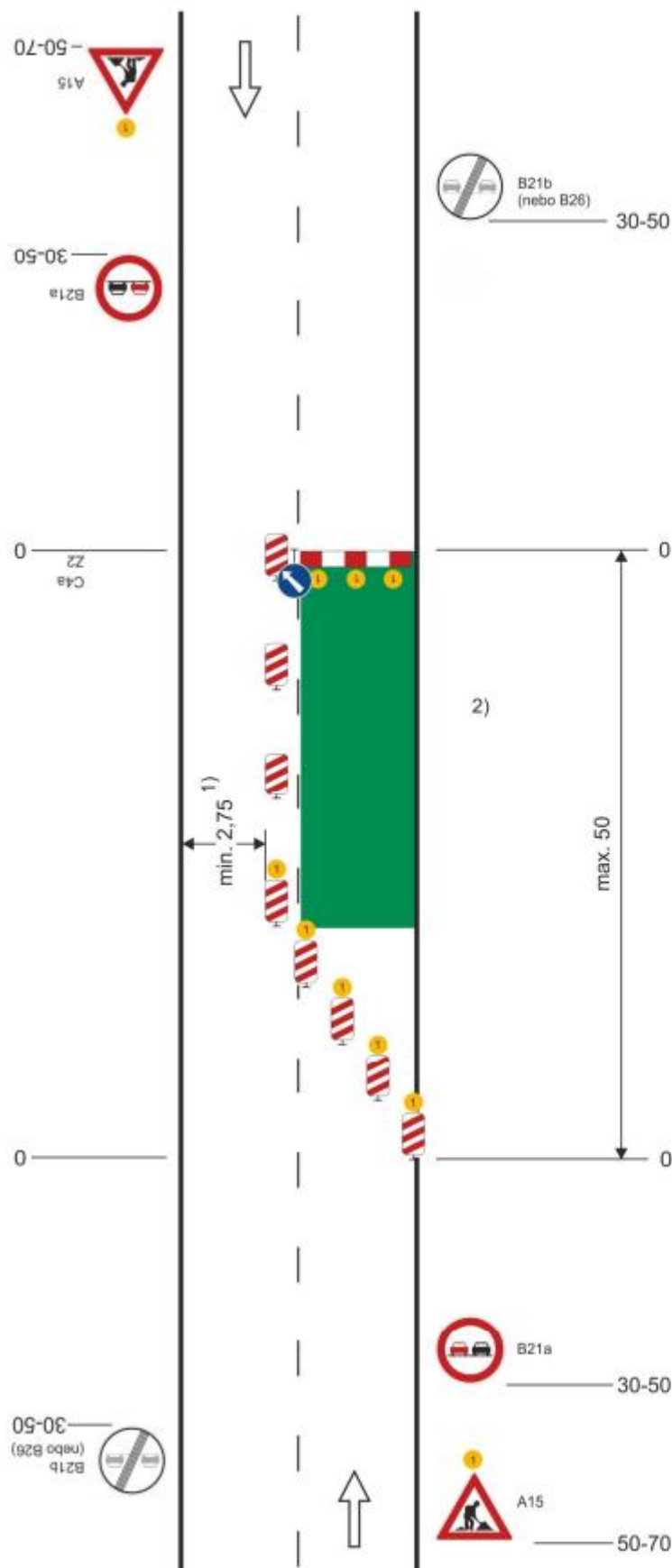


Schéma B/5.1

**Standardní pracovní místo.
Zúžení vozovky na jeden jízdní pruh.**

výstražné světlo typu 1
nebo značka umístěna na
fluorescenčním žlutozeleném
podkladu, v protisměru shodně

příčná uzávěra zábranou
minimálně 3 výstražná světla
typu 1

podélná uzávěra oboustrannými
směrovacími deskami
odstup max. 10 m

příčná uzávěra jednostrannými
směrovacími deskami
odstup podélně 1-2 m
příčně 0,6-1 m
výstražná světla typu 1 na každé
směrovací desce

1) může být ve výjimečných
případech menší (viz
kap.6.1.2.)

2) užití dopravních značek a
dopravních zařízení v případě
souběžných parkovacích
pruhů, chodníků a/nebo stezek
pro cyklisty podle schémat B/16
až B/20

vzdálenosti v metrech

Celková délka přechodné úpravy provozu je dl. zhruba 70 m. Výstavba bude probíhat po etapách, délka pracovního místa bude vždy max. 50 m. Šířka průjezdného jízdního pruhu bude 2,75 m + průchod pro pěší.

Vzhledem k bezpečnosti účastníků dopravního provozu a stavby bude výchozí dopravní schéma doplněno o DZ B 20a „Nejvyšší dovolená rychlost 30 km/h“ na příjezdu z Jalůvčí. Platnost bude ukončena DZ B 20b „Konec nejvyšší dovolené rychlosti“.

Celkový zákres přechodné úpravy silničního provozu je součástí přílohy 2 – Dopravní situace. Opatření lze v kterémkoli úseku doplnit o řízení provozu pomocí náležitě poučených a proškolených osob dodavatele. Navržené opatření se musí řídit ČSN 73 6101 a ČSN 73 6110.

6. Závěr

Budou použity dopravní značky v reflexním provedení (min. třídy R 2) v základních velikostech s rozměry a provedení v souladu s vyhláškou 294/2015 Sb., kterou se provádějí pravidla provozu na pozemních komunikacích. Technické provedení značek musí odpovídat příslušným technickým předpisům (ČSN 01 8020, ČSN 01 8020 a ČSN 73 1401). Dopravní značení nesmí zasahovat do volného průjezdného profilu komunikace a bude osazeno na červenobílých pruhovaných sloupcích se spodním okrajem min. 0,60 m na vozovku.

Po ukončení prací bude instalované přechodné dopravní značení ihned odstraněno.

Dočasné dopravní omezení lokálního charakteru týkající se zejména v omezení vjezdu a výjezdu ze soukromých pozemků je předmětem projednávání s vlastníky v rámci zpracovávání projektové dokumentace. Provizorní přístup pro pěší bude zajištěn (např. lávkou přes výkop).

Případný zásah do komunikace a její obnova bude koordinována se správcem.